



GÖTEBORGS UNIVERSITET

Utbildningsresultat och likvärdighet inom grundskolan under 50 år

Jan-Eric Gustafsson



Informationskällor

- Internationella studier av kunskaper och färdigheter
- Betygsutveckling
- Självmbedömning av kunskaper och färdigheter
- Attityder till lärare och skola



Internationella jämförande undersökningar

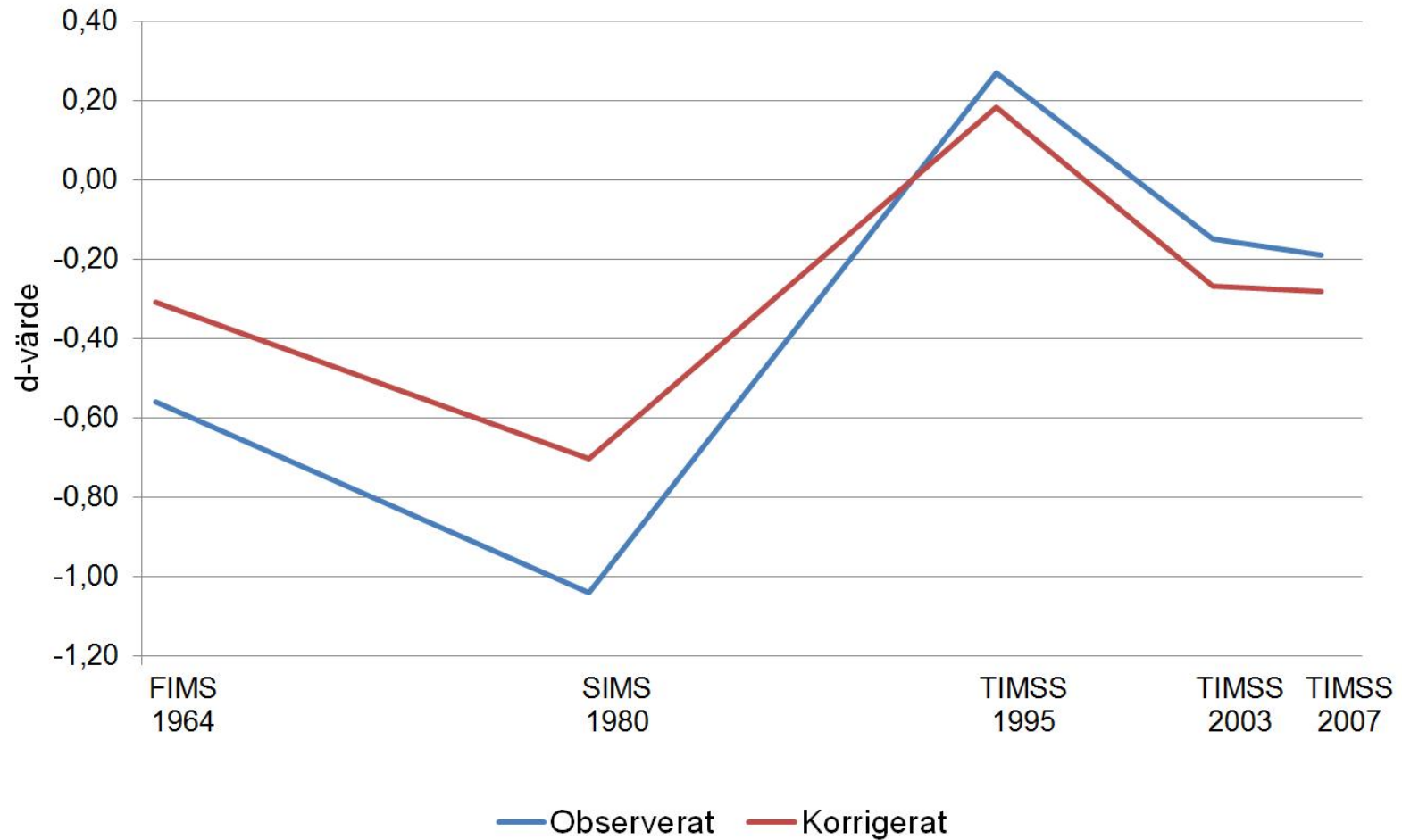
- IEA (The International Association of Evaluation of Educational Achievement) grundades år 1958:
 - Forskare ville använda ”världen som ett pedagogiskt laboratorium”
 - Torsten Husén var ordförande för IEA under många år och fram till 1990 låg IEAs huvudkvarter i Stockholm
 - Den första studien (år 1964) undersökte matematik
 - Sexämnesundersökningen, som bland annat undersökte läsförmåga, genomfördes 1970-1971
 - Ett par studier som omfattade matematik och naturvetenskap genomfördes under 1980-talet.
 - Från 1995 genomförs TIMSS, PIRLS och PISA som regelbundet återkommande undersökningar av läsning, matematik och naturvetenskap.



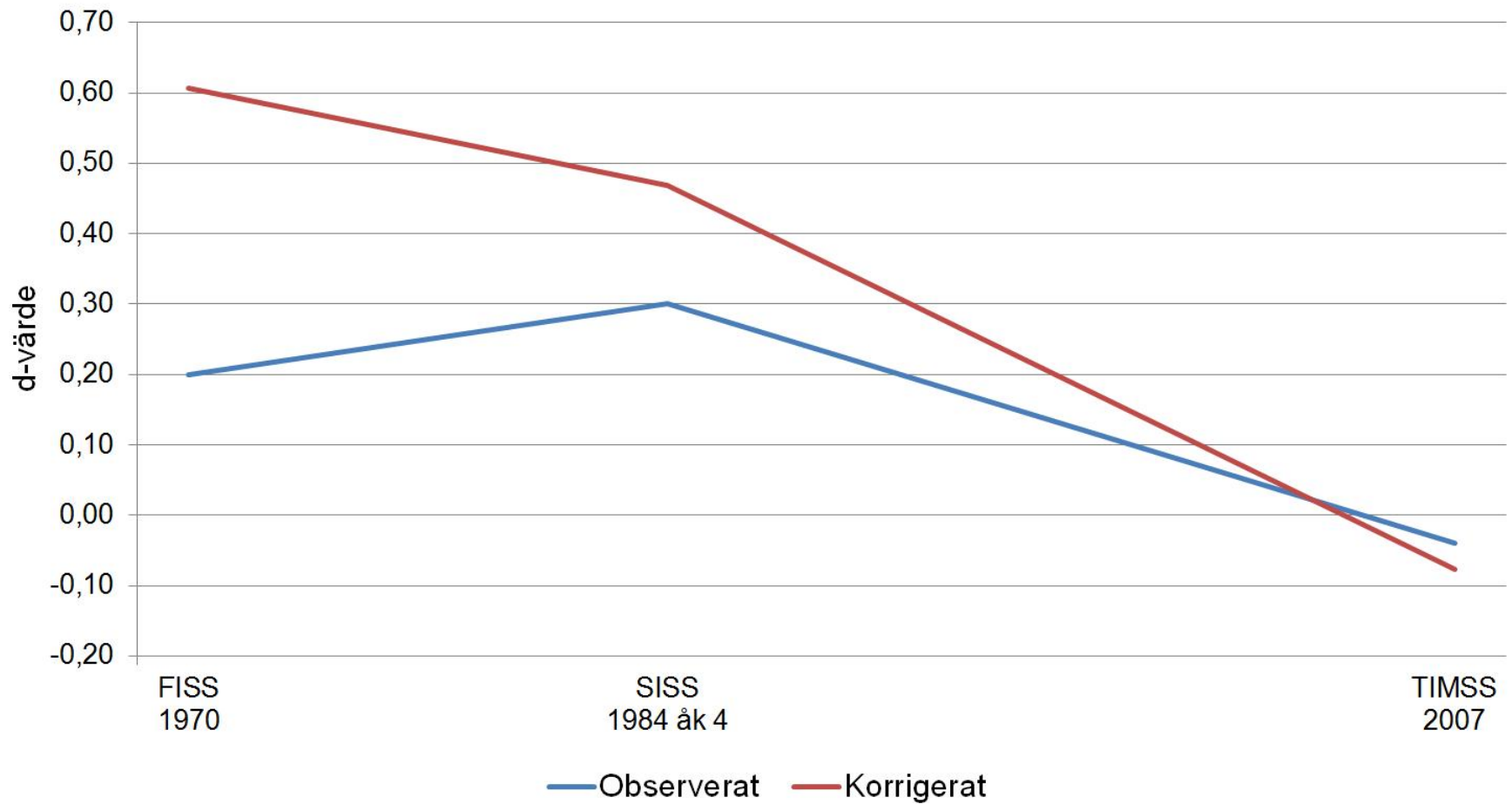
Metodproblem vid studier av förändringar

- Relativt få studier fram till 1995
- Varierande länderuppsättningar i studierna
- Sämre undersökningskvalitet före 1995
- Ålderbaserade urvalsmodeller missgynnar Sverige, medan årskursbaserade urvalsmodeller gynnar Sverige.
- Åldersbaserade urvalsmodeller före 1995, årskursbaserade urvalsmodeller från 1995. Korrigeringar med hjälp av en matematisk modell.

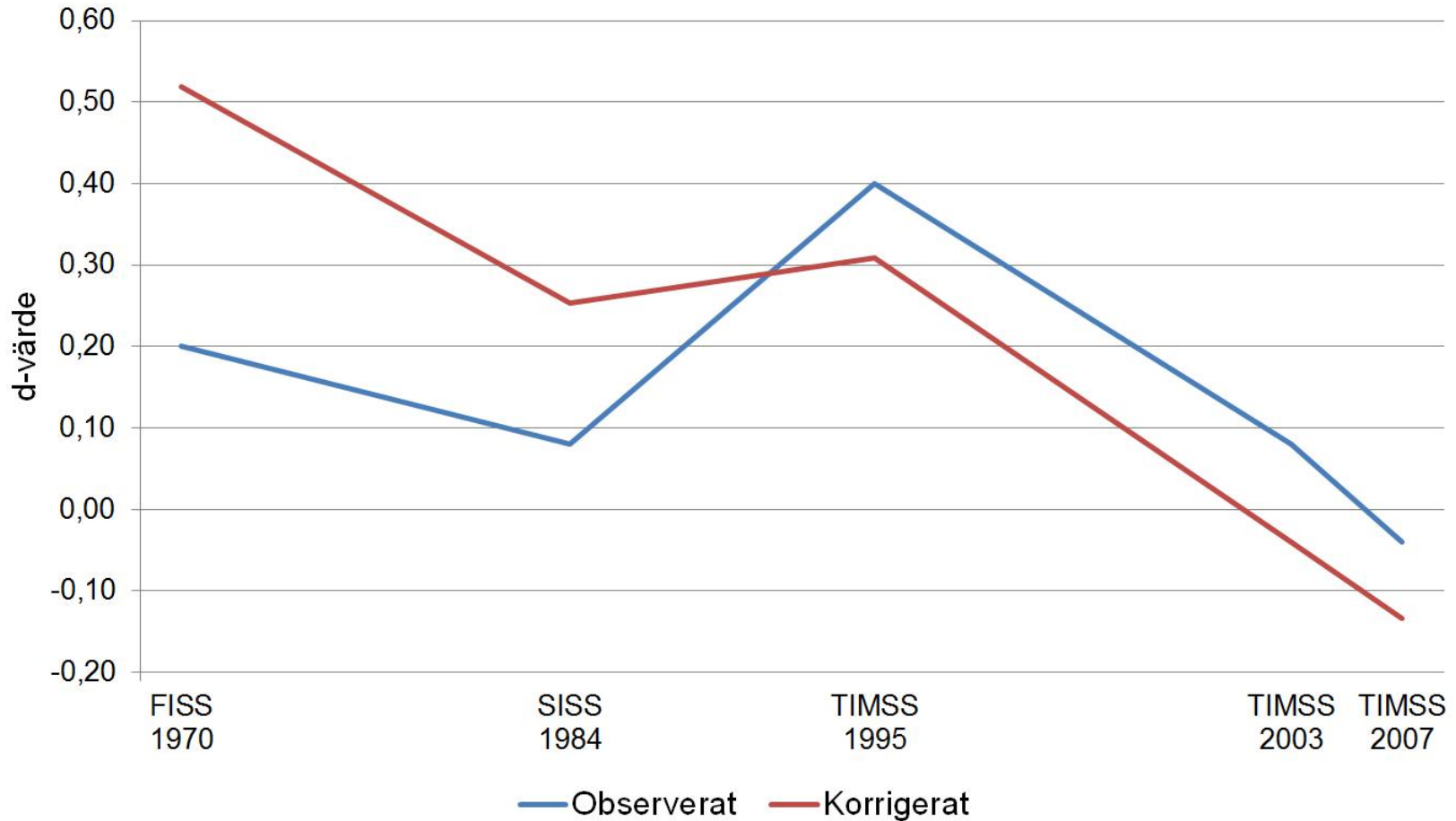
Matematik, grundskolans senare år



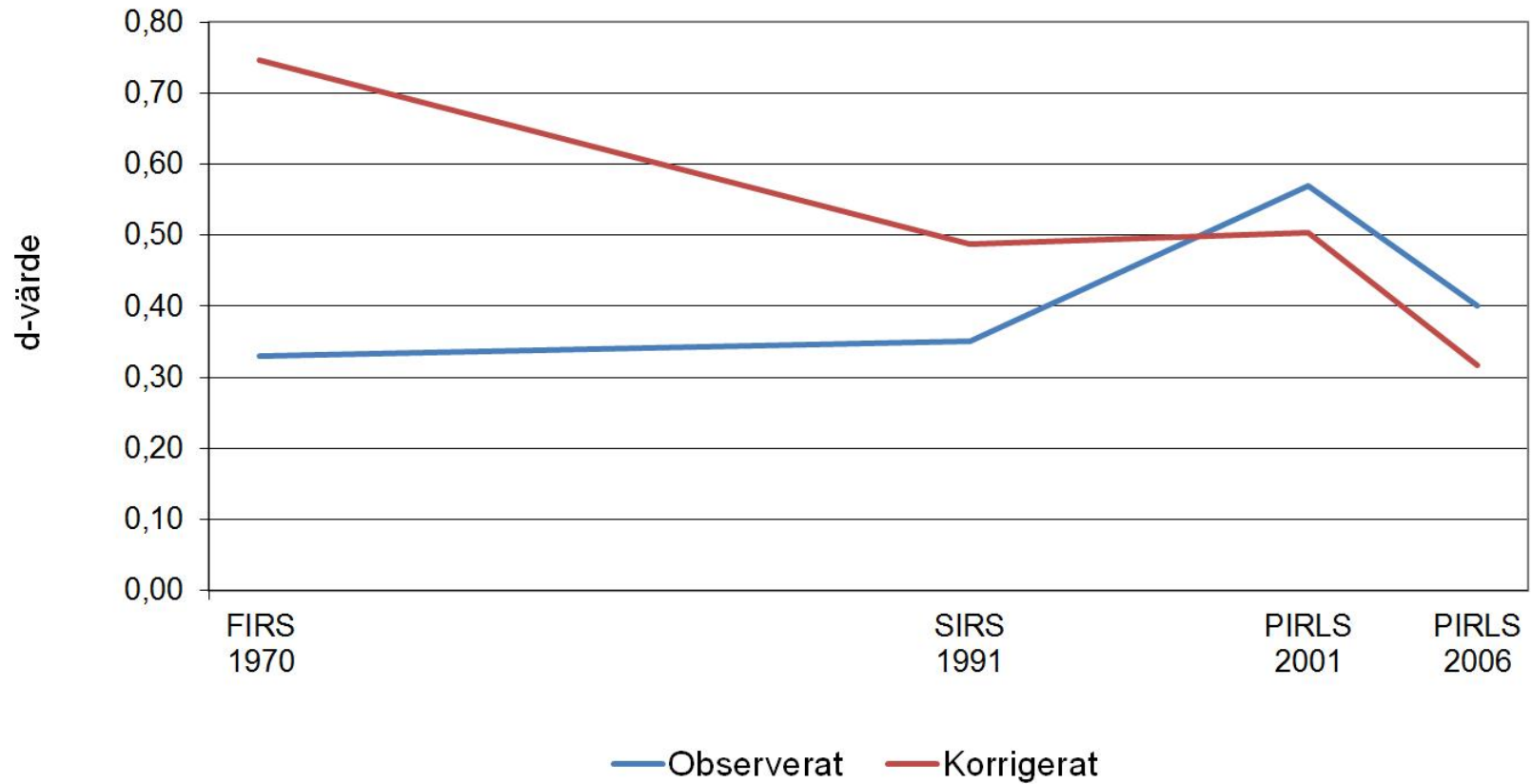
Naturvetenskap, grundskolans tidiga år



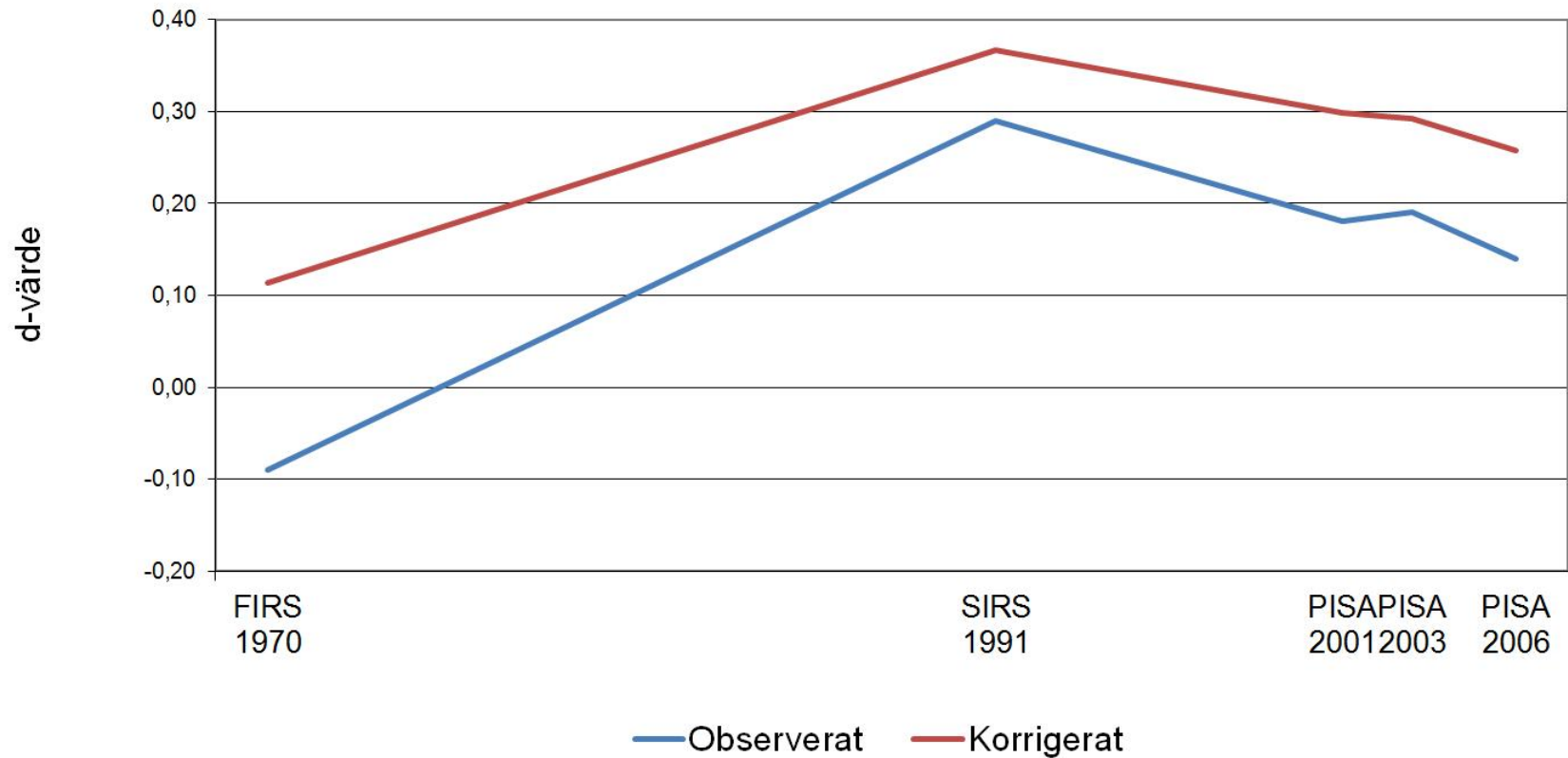
Naturvetenskap, grundskolans senare år



Läsförståelse, grundskolans tidiga år



Läsförståelse, grundskolans senare år





Sammanfattning av resultaten

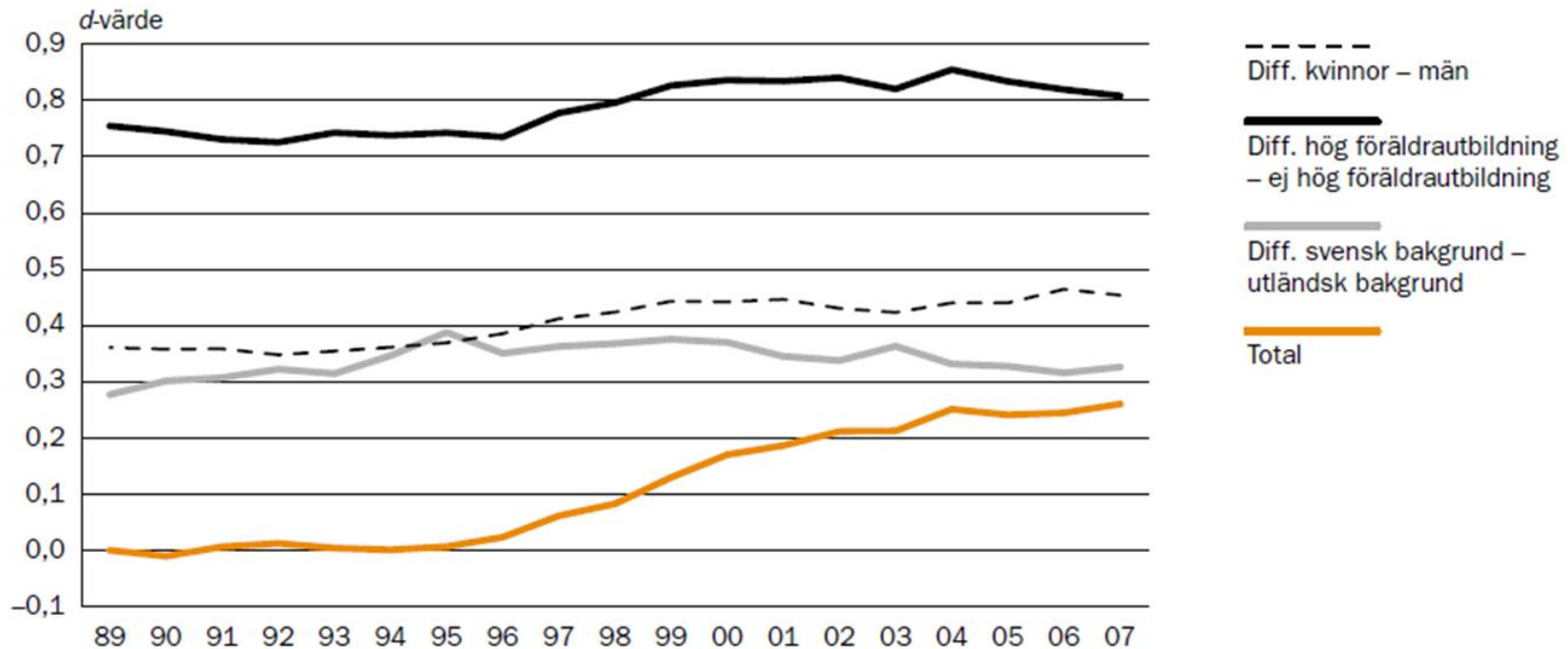
- De observerade resultaten var under 1970- och 1980-talen förhållandevis svaga, vilket delvis förklaras av att urvalsmodellen missgynnade länder med sen skolstart.
- Vid början/mitten av 1990-talet hade de svenska eleverna resultat på internationell toppnivå inom läsning och naturvetenskap, och goda resultat i matematik.
- Efter 1995 har de svenska elevernas resultat försämrats kraftigt inom matematik och naturvetenskap, och något inom läsning.



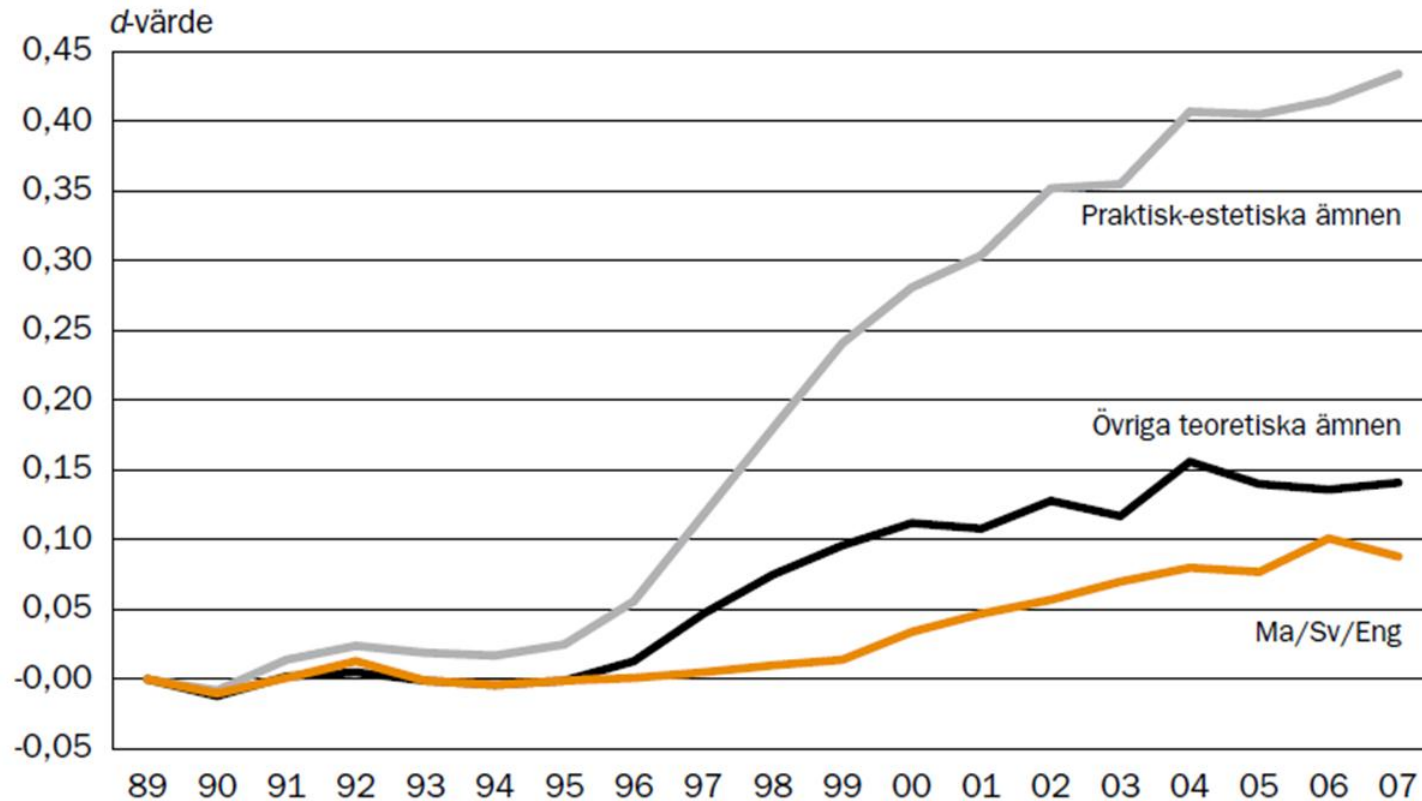
Betyg

- De relativa betygen (1950 – 1997) hade en given fördelning och kan därför inte användas för att studera förändringar i kunskapsnivåer
- De målrelaterade betygen (1998 –) är konstruerade för att ge information om måluppfyllelse och är tänkta att ge information om förändring i kunskapsnivåer

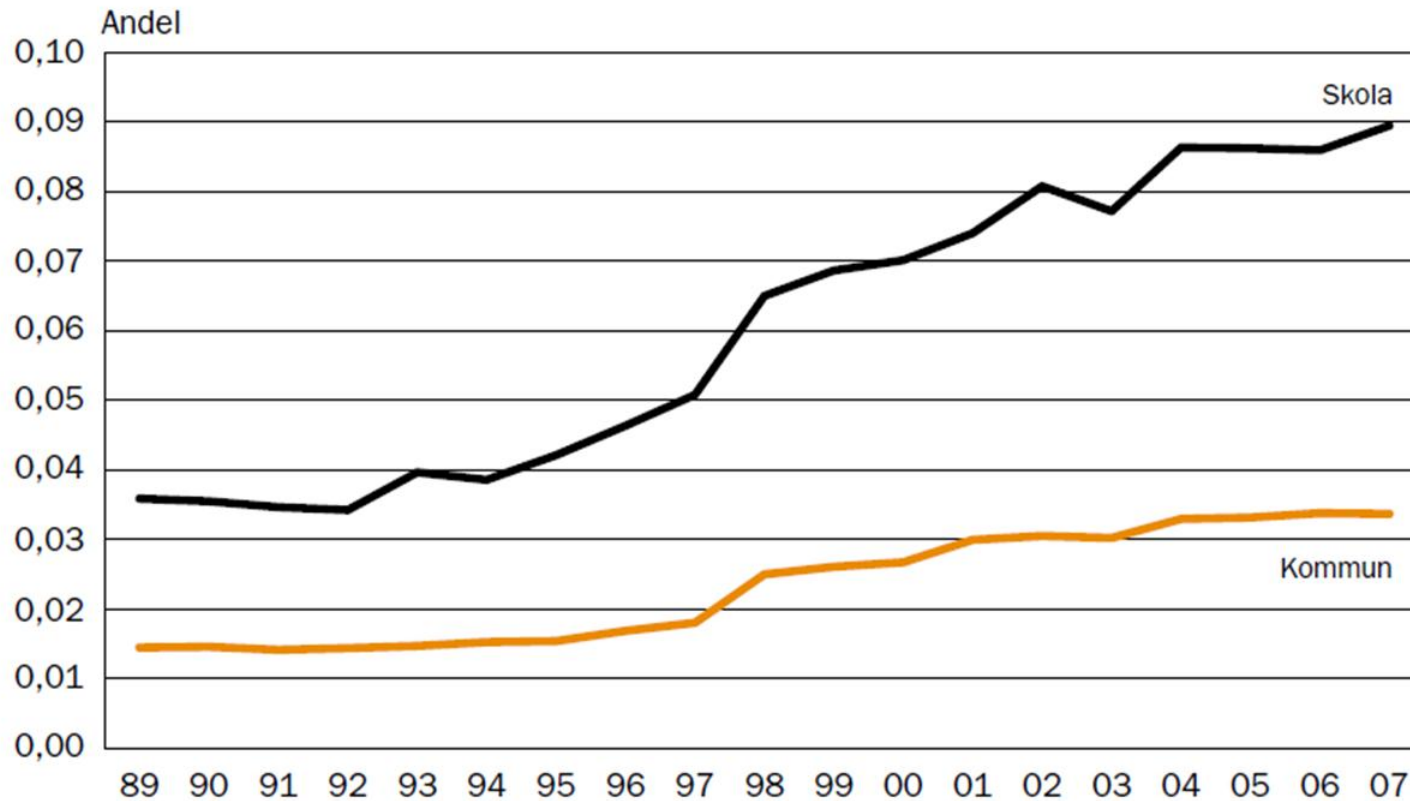
Utveckling 1989–2007 avseende ett sammanfattande betygsmått baserat på 16 ämnen. Gruppskillnader avseende kön, utbildningsbakgrund och migrationsbakgrund visas också, med $d = 0$ år 1989 för män, ej någon högskoleutbildad förälder, respektive utländsk bakgrund.



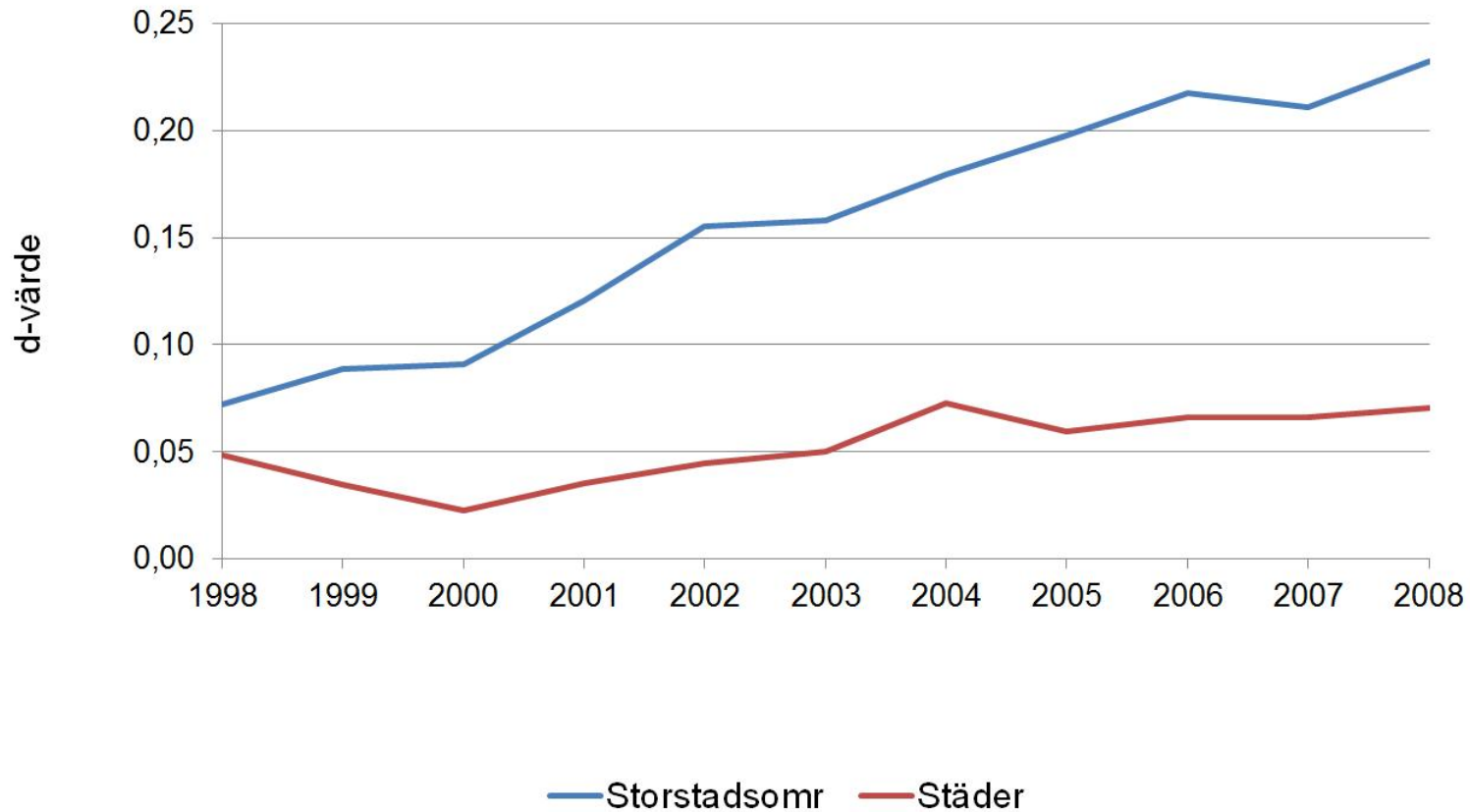
Betygsutveckling 1989–2007 avseende tre kategorier av ämnen:
matematik, svenska, engelska; övriga teoretiska ämnen; samt
praktisk-estetiska ämnen.



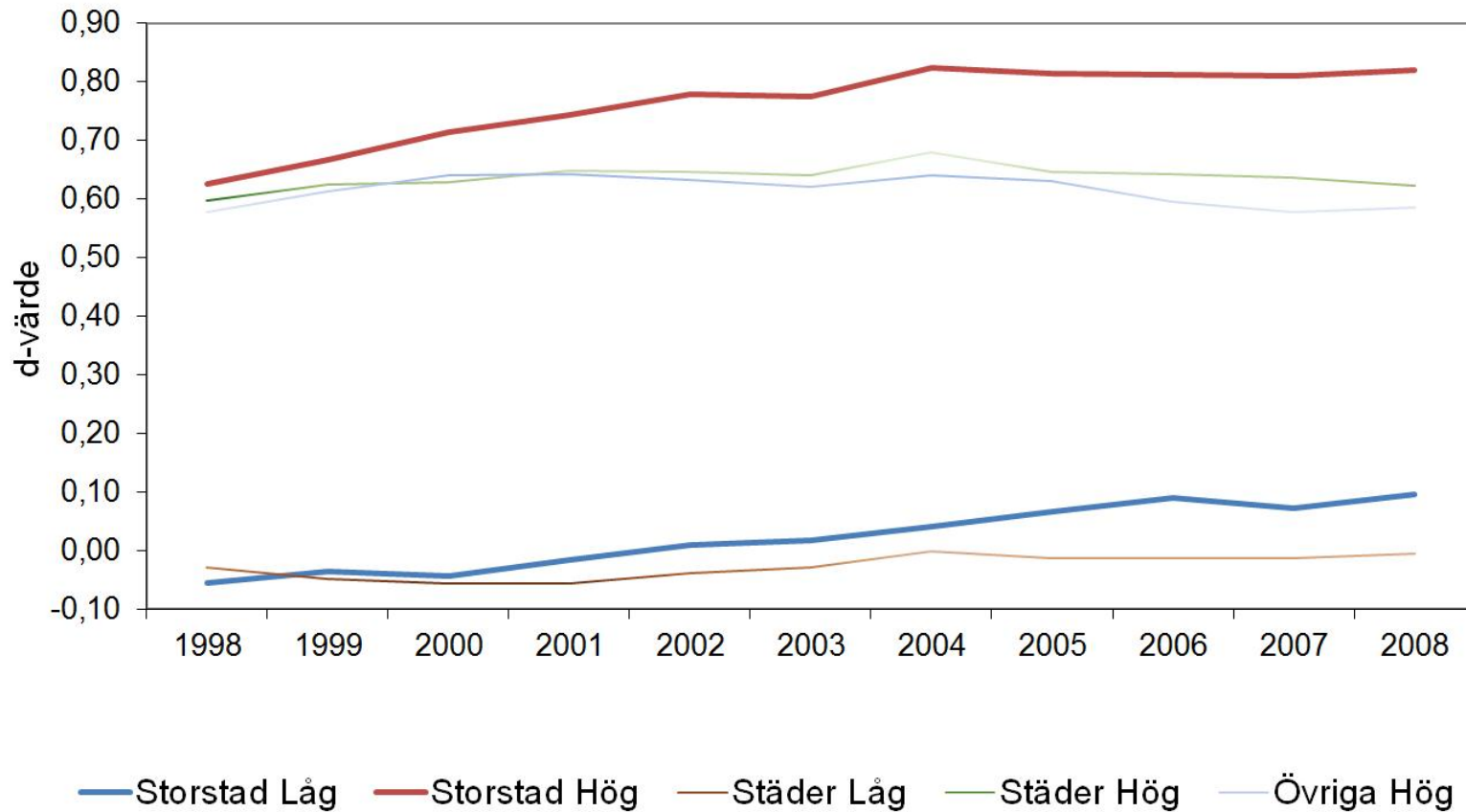
Variation i betyg mellan skolor och kommuner för tidsperioden 1989–2007



Meritvärdets utveckling för olika kommuntyper



Meritvärdets utveckling i olika kommuntyper för elever med olika utbildningsbakgrund





Betyg: Slutsatser

- Ökande betygsmedelvärden
- Starkt ökande betygsmedelvärden för praktisk-estetiska ämnen pekar på betygsinflation
- Ökande skillnader mellan skolor och kommuner
- Ökande skillnader mellan storstadsområden å ena sidan och andra delar av landet å den andra
- Ökande skillnader med avseende på föräldrarnas utbildning, vilka tycks vara orsakade av förändringar i storstadsområden



Självskattningar av kunskaper och färdigheter i UGU

- Ingen information från de två första kohorterna
- Likalydande frågor för elever födda 1967, 1972 och 1977
- Likalydande frågor för elever födda 1982, 1992, och 1998



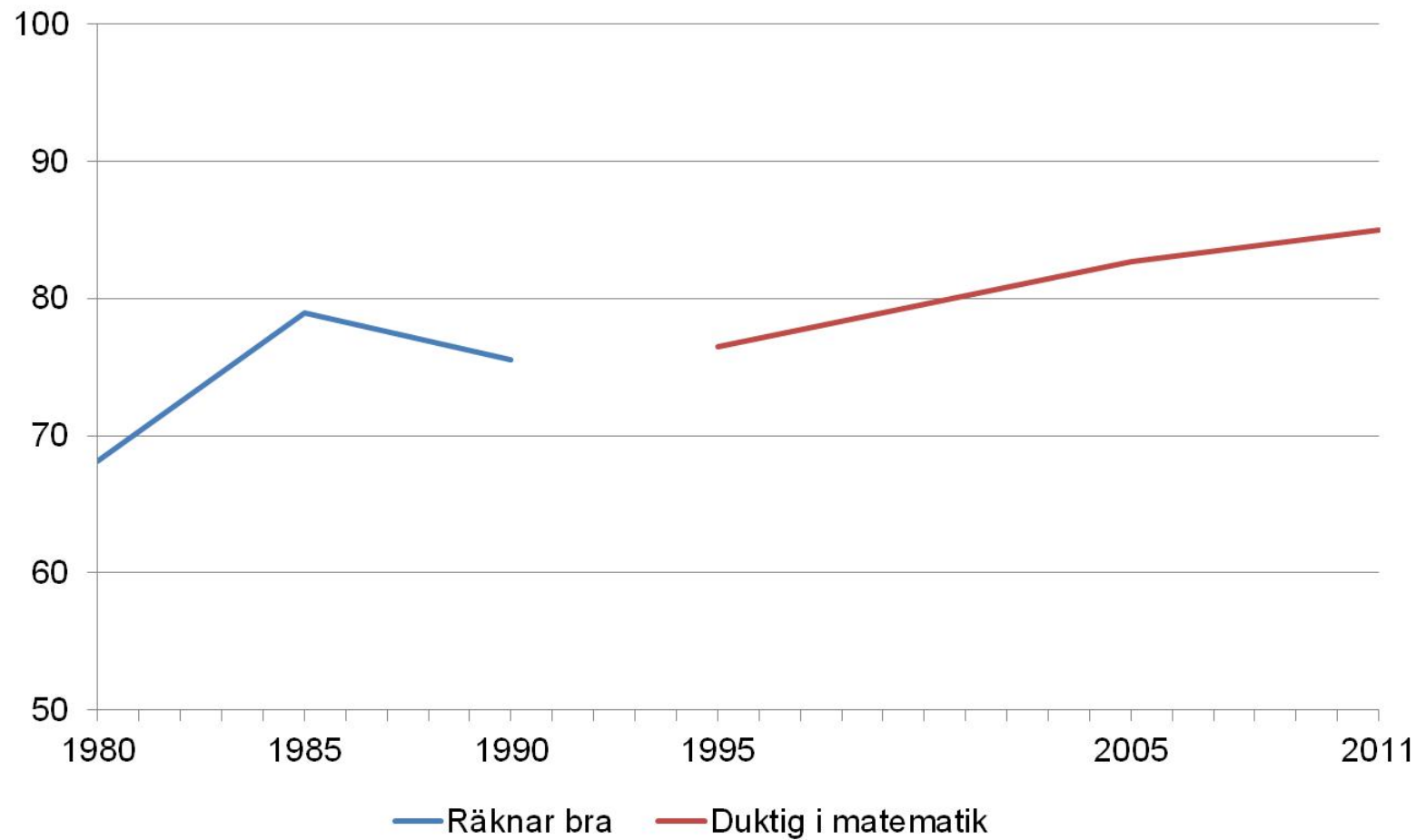
1
DEN HÄR ELEVEN TYCKER ATT HON KAN RÄKNA DEN
HÄR SORTENS UPPGIFTER,

Tycker du att du kan räkna bra?	J A	N E J
Tror du att läraren tycker att du är bra på att räkna?	J A	N E J
Tänker du ofta på att du skulle vilja räkna bättre?	J A	N E J

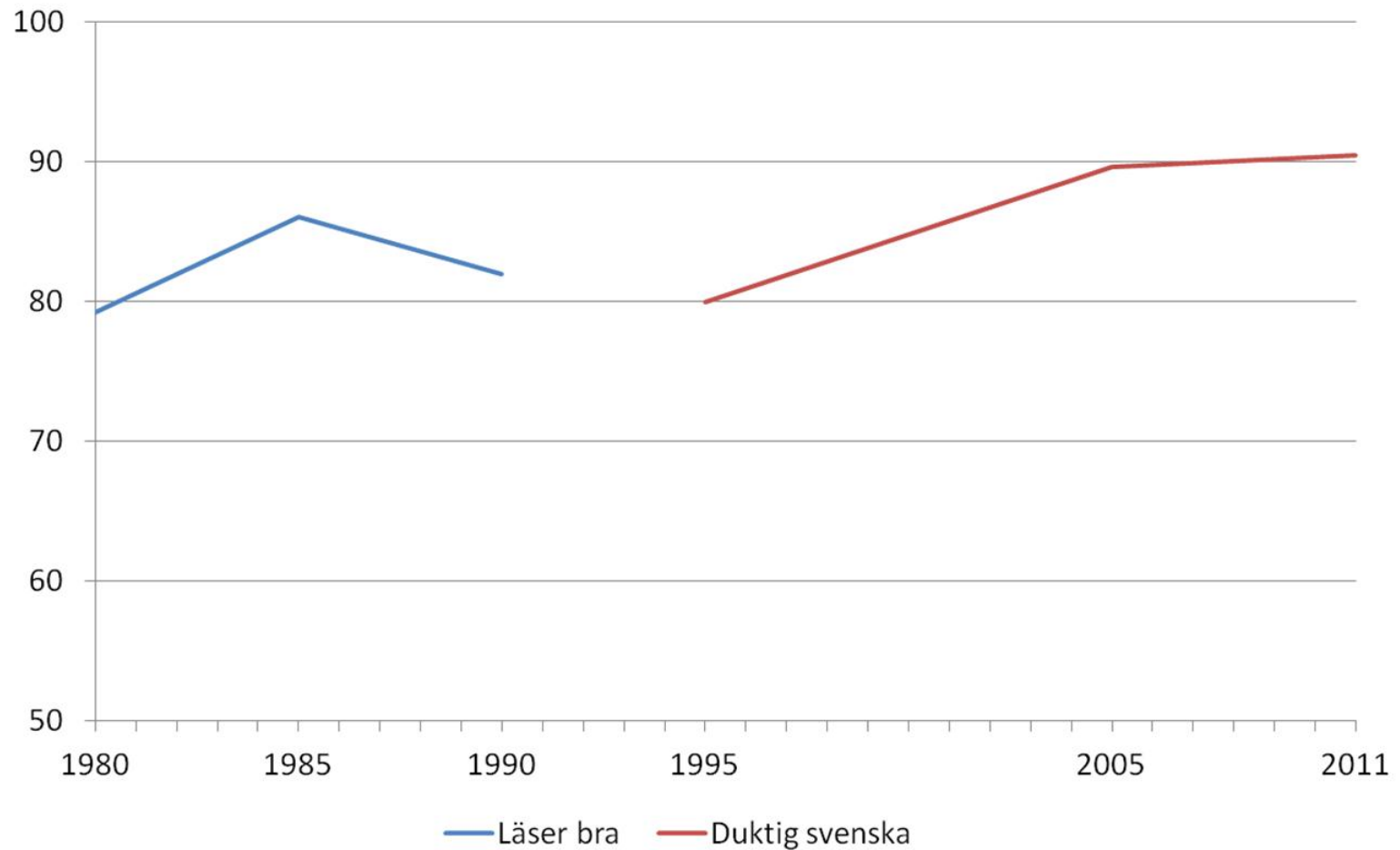
1. Hur duktig tycker du att du är i följande ämnen?

	Mycket duktig	Ganska duktig	Varken duktig eller dålig	Ganska dålig	Dålig
Svenska	<input type="checkbox"/>	<input type="checkbox"/>	<input type="checkbox"/>	<input type="checkbox"/>	<input type="checkbox"/>
Engelska	<input type="checkbox"/>	<input type="checkbox"/>	<input type="checkbox"/>	<input type="checkbox"/>	<input type="checkbox"/>
Matematik	<input type="checkbox"/>	<input type="checkbox"/>	<input type="checkbox"/>	<input type="checkbox"/>	<input type="checkbox"/>

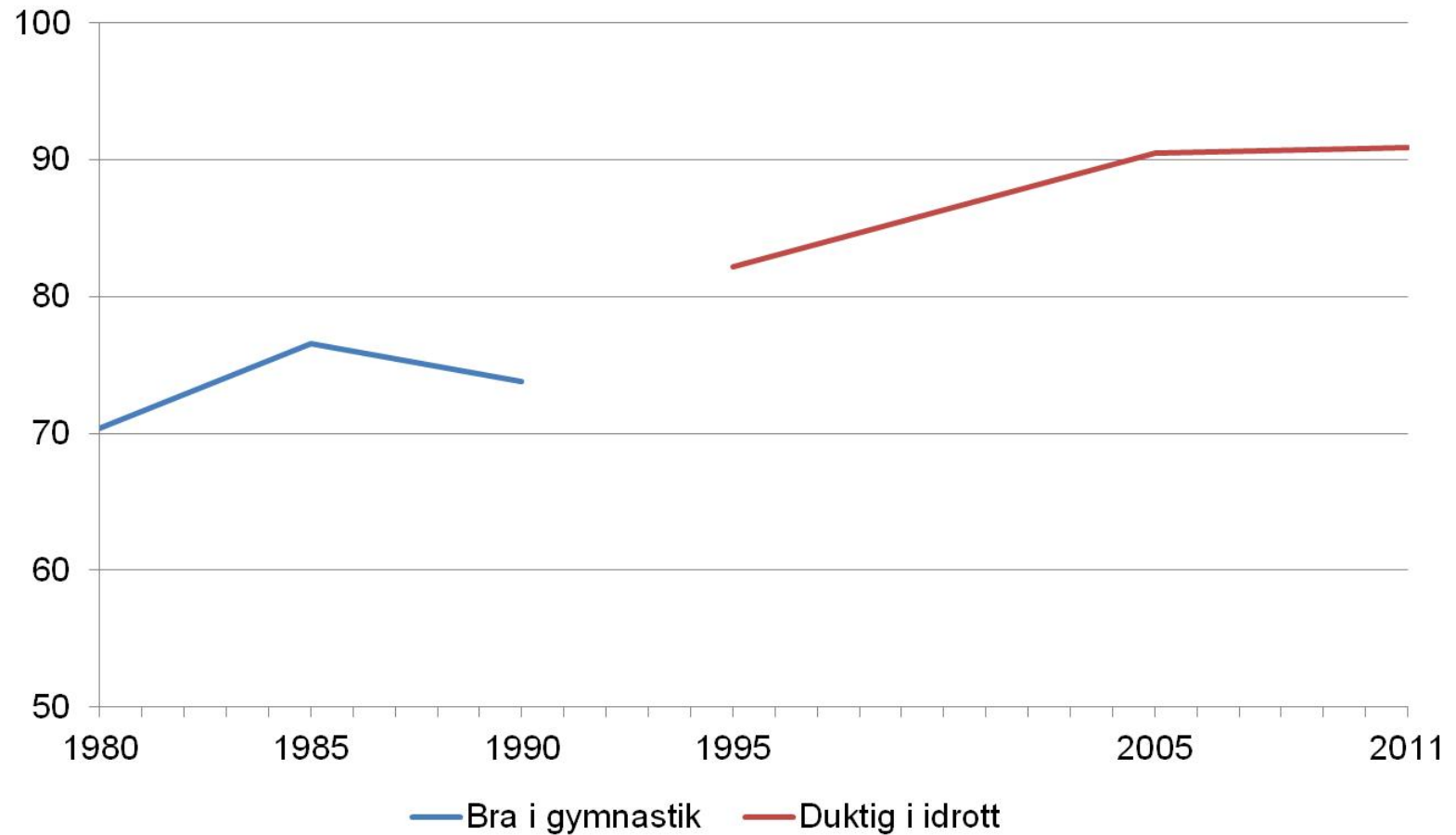
Tycker att jag räknar bra – Duktig i matematik



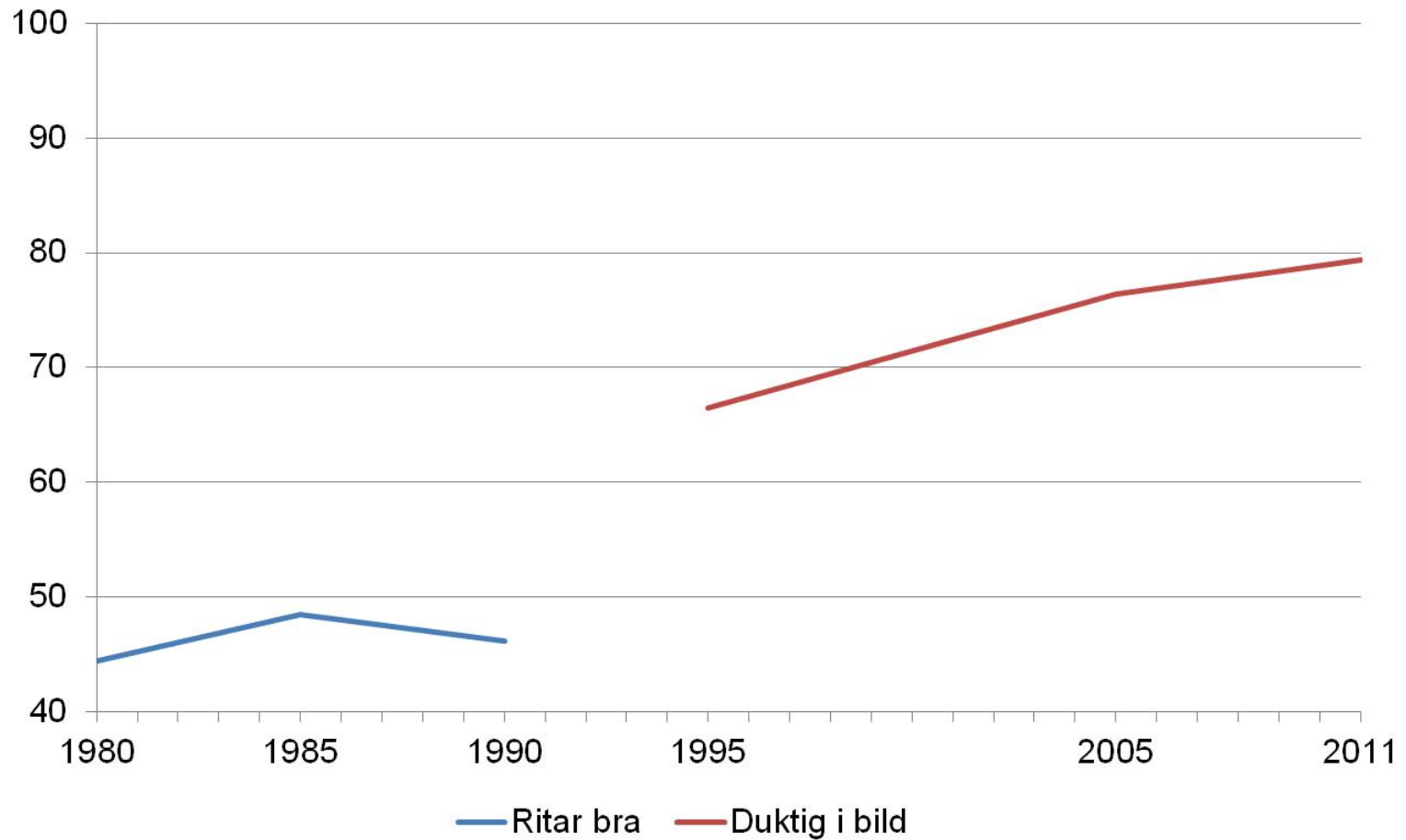
Tycker att jag läser bra – Duktig i svenska



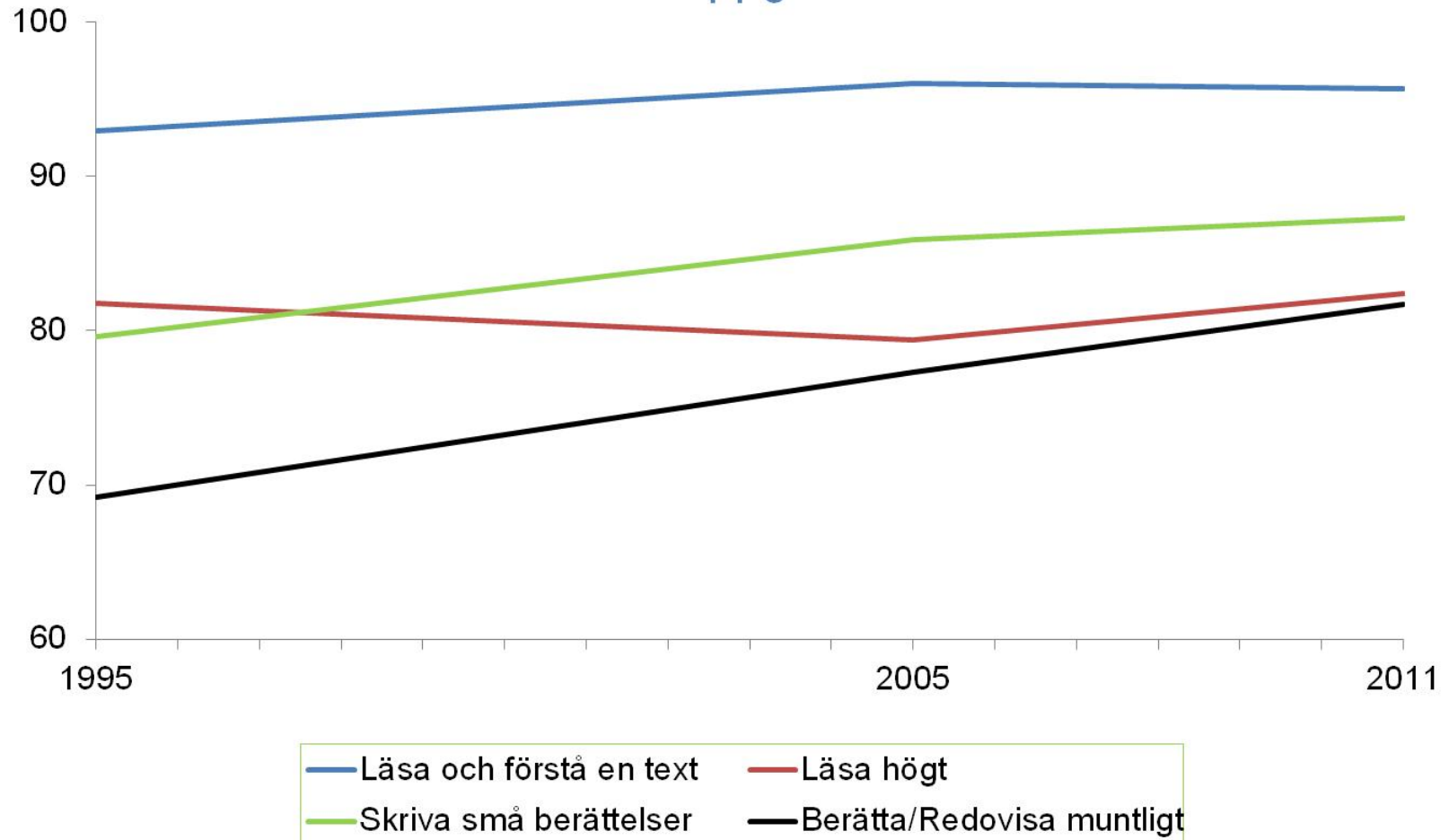
Tycker att jag är bra i gymnastik – Duktig i idrott



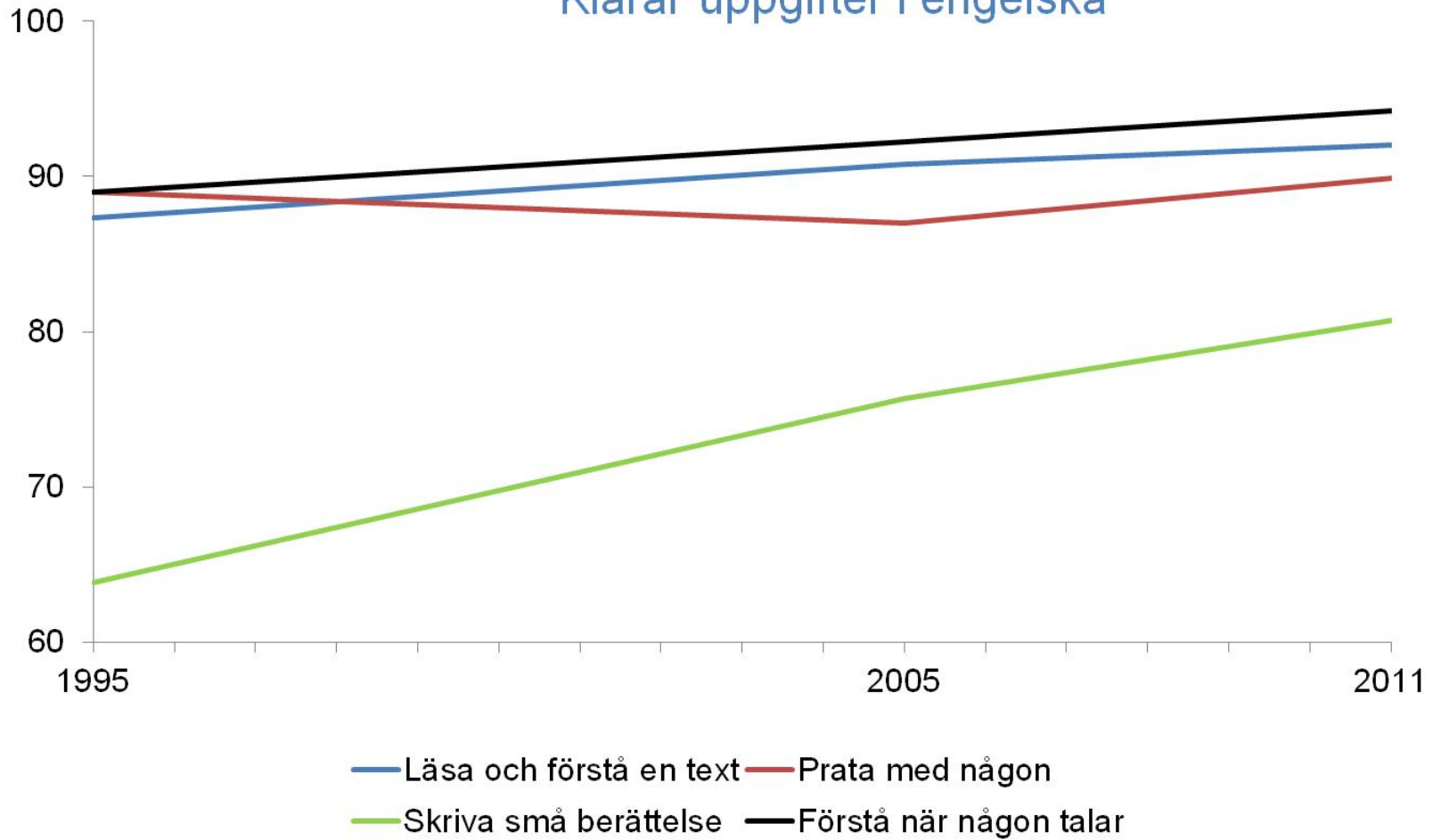
Tycker att jag ritar bra – Duktig i bild



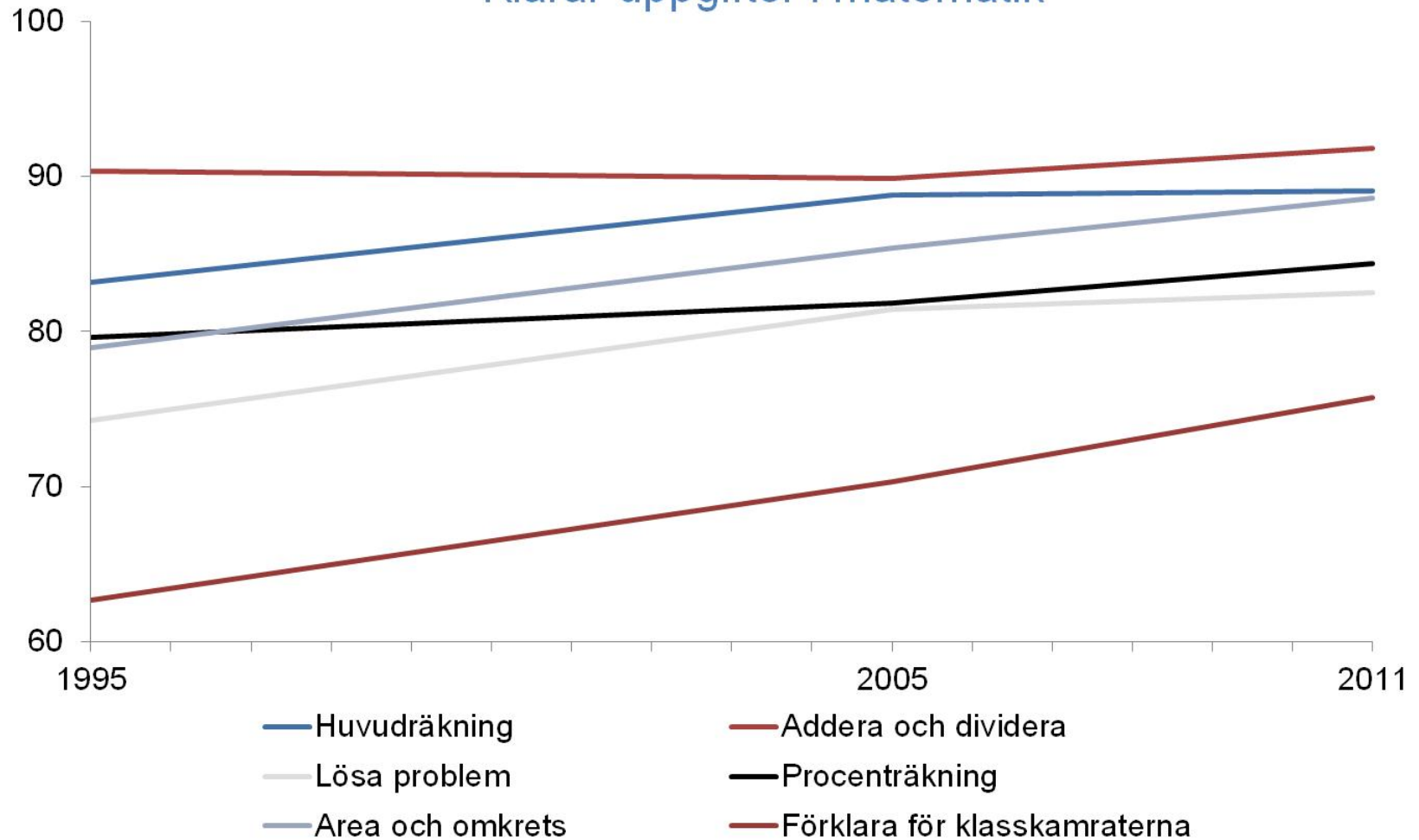
Klarar uppgifter i svenska



Klarar uppgifter i engelska



Klarar uppgifter i matematik





Slutsatser: Självmbedömning

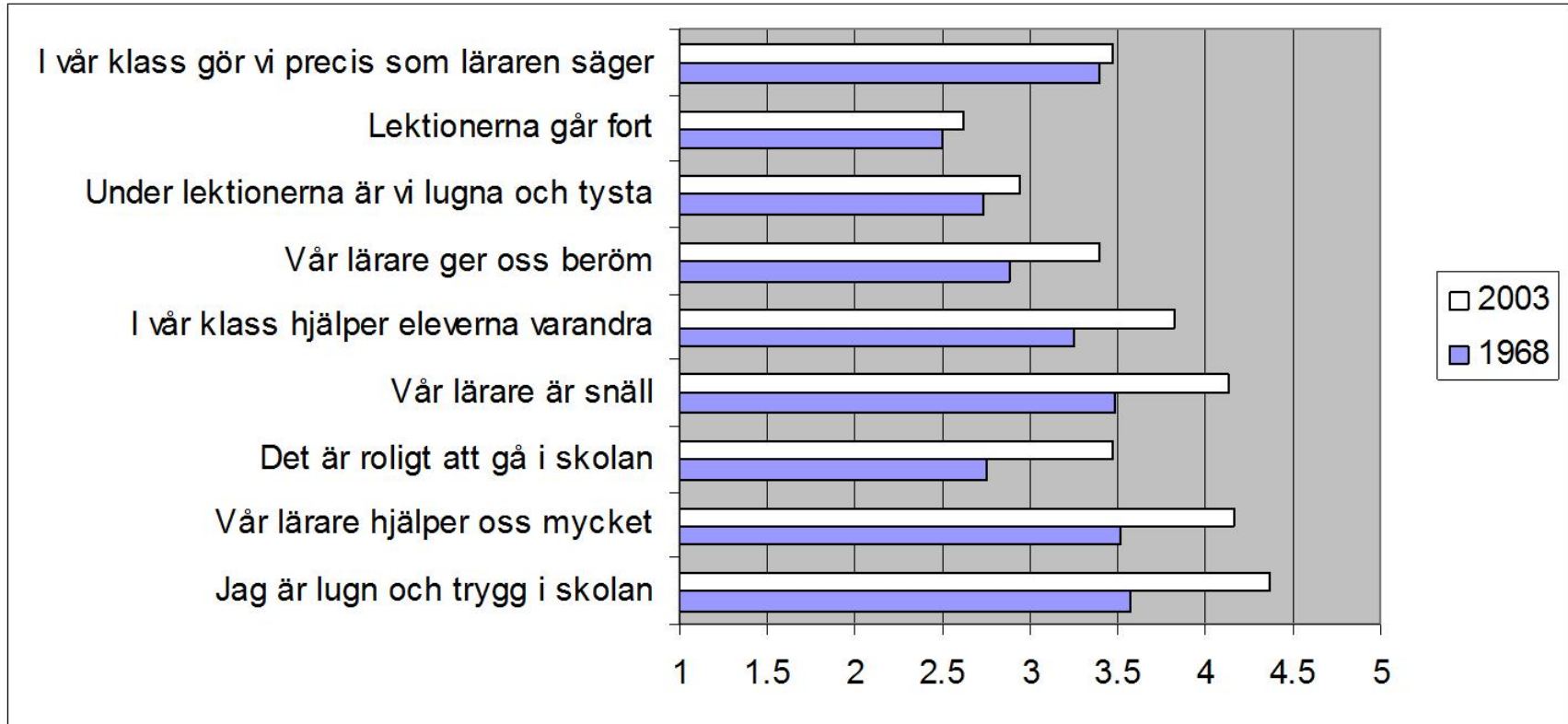
- Kontinuerlig höjning av nivån på elevernas självbedömning mellan 1980 och 2011
- Störst ökning för praktisk-estetiska ämnen
- Tendens till större förbättring för produktiva än för receptiva färdigheter



Attityder till läraren, skolan och kamraterna

- Data från Didaktisk Processanalys (1967/1968), 60 klasser i åk 6 (N = 1601). 40 attitydfrågor
- Nya data insamlade 2003 med samma attitydfrågor och ett likartat urval (Holfve-Sabel, 2005)

Elevers attityder till läraren, skolan och kamraterna 1968 och 2003





Sammanfattande slutsatser

- Nivån på elevernas kunskaper och färdigheter ökade fram till mitten av 1990-talet, och har sedan minskat, i synnerhet inom matematik och naturvetenskap
- Likvärdigheten har försämrats efter 1995:
 - Ökade könsskillnader
 - Ökande skillnader mellan skolor
 - Ökande skillnader mellan storstadskommuner och övriga kommuner
- Eleverna gör från 1980 en successivt mer positiv självbedömning av sina kunskaper och färdigheter
- Eleverna trivs bättre med skolan och lärarna vid början av 2000-talet än i slutet på 1960-talet